

30 de octubre de 2023

Lara Martínez, Javier Fernández y Fernando Milla

TURISMO TECH LAB

Presentación de Retos Tecnológicos del Principado de Asturias en materia de Turismo



Las iniciativas de Gov Tech Lab están alineadas con el objetivo de fomentar el desarrollo tecnológico y de innovación de nuestra región a través del impulso tractor de la Administración y su proceso de transformación digital



Laboratorio de Turismo
Inteligente

1 Bienvenida

Impulsando la transformación digital
del sector del Turismo en Asturias

2 Objetivos

Expectativas de la iniciativa

3 Descripción de retos

Recorrido por los diferentes retos
propuestos

4 Ruegos y preguntas

Dudas y detalles pendientes



“ Nuestra **misión** es favorecer el desarrollo turístico a través del uso de la tecnología y la oferta de servicios públicos digitales, de manera simple, eficaz y proactiva, proporcionando valor a través del uso seguro y confiable de los datos

”

Objetivos

Desarrollo de iniciativas de innovación abierta para la transformación digital del Turismo en Asturias





Desarrollo de proyectos piloto a partir de los retos planteados, que permitan validar soluciones a implantar en la región y contribuyan a la transformación digital del sector



Las empresas interesadas podrán presentar sus propuestas tecnológicas a los retos planteados.

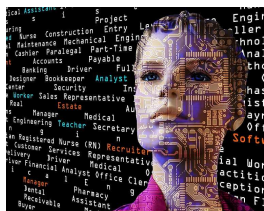
Se seleccionarán las más interesantes que sean viables. No necesariamente una por reto

Se impulsará la puesta en marcha de proyectos piloto con las propuestas seleccionadas a través contratos menores.

Una vez evaluados los pilotos, se valorará el escalado de los proyectos completos, vía contratación abierta.

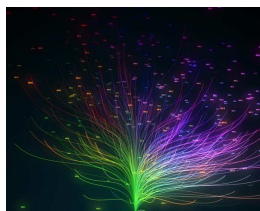


Aspectos valorables



Orientación al Dato

El dato como centro del servicio
Interoperabilidad
Ontología y Semántica



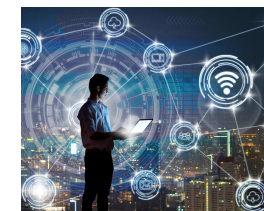
Tecnologías emergentes

Servicios innovadores e inclusión de nuevas tecnologías



Internet de las Cosas

Sensorización para captación/aportación de datos y digitalización de activos



Orientación a la ciudadanía

Servicios desde la perspectiva de la ciudadanía, tanto desde el turista, como de las empresas del sector



Descripción de retos

Ocho retos para impulsar la transformación digital
del Turismo en Asturias

Los retos propuestos

1. Información sobre la conveniencia de realizar visitas a recursos con alta demanda
2. Experiencia de usuario en actividades de senderismo y montaña
3. Señalética de recursos turísticos culturales, históricos y naturales
4. Nuevas experiencias relacionadas turismo gastronómico
5. Acceso a información de movilidad compartida (MaaS)
6. Experiencias en turismo de ciudad
7. Toma de decisiones estratégicas basada en datos
8. Reto abierto



Reto 1

Información sobre la conveniencia de realizar visitas a recursos con alta demanda

➤ R1. Información sobre la conveniencia de realizar visitas a recursos con alta demanda

Contexto y problemática:

En Asturias tenemos una serie de **recursos y puntos de interés turísticos con (muy) alta demanda**, espacios que habitualmente se encuentran muy saturados de visitantes, lo que redundará en atascos en carreteras, aglomeraciones, no disponibilidad de plazas de aparcamientos, entradas a instalaciones agotadas, impacto en el ecosistema medioambiental, etc.

Y, sobre todo, enfado del turismo por no poder disfrutar de su visita.

➤ R1. Información sobre la conveniencia de realizar visitas a recursos con alta demanda

Reto:

Sistema que informe **acerca de la afluencia turística existente o prevista** a recursos turísticos con alta demanda, tanto en tiempo real como pronosticándola para días posteriores.

Valorando la inclusión de otra información de valor, como recomendar (o no) el desplazamiento, indicar las mejores rutas y las horas óptimas para la visita, sugerir visitas alternativas que supongan una experiencia similar (o mejor) al usuario, etc.

➤ R1. Información sobre la conveniencia de realizar visitas a recursos con alta demanda

Recursos:

- 3 puntos de interés con alta demanda.
- Registro de Establecimiento y Alojamientos Turísticos del Principado de Asturias.
- Web de Turismo de Asturias
- Observatorio turístico del Principado de Asturias.
- Sistemas de información en tiempo real de puntos de interés.
- Histórico de información de recursos turísticos.

Reto 2

Experiencia de usuario en actividades de senderismo y montaña

➤ R2. Experiencia de usuario en actividades de senderismo y montaña

Contexto y problemática:

Las **rutas de montaña** son uno de los grandes atractivos del turismo de naturaleza en Asturias, pero tienen algunos problemas:

- Nuestro clima puede traer cambios inesperados en el tiempo (lluvia, niebla, etc.) que compliquen la visibilidad y la orientación.
- Hay rutas poco transitadas que no están bien señalizadas.
- Hay zonas donde no hay cobertura móvil, y no funcionan las apps de guiado.
- No hay mecanismos que enriquezcan la experiencia de usuario

Estas cuestiones hacen que un **deportista pueda perderse en la montaña llegando incluso a poner su vida en peligro.**

➤ R2. Experiencia de usuario en actividades de senderismo y montaña

Reto:

- Implantar un sistema que mejore la señalización y guiado en las rutas de senderismo en Asturias.
- Mejorar la experiencia del usuario a la hora de hacer actividades de senderismo
- Diseñar un sistema que asegure la integridad física del turista de alta montaña en condiciones climatológicas adversas.



➤ R2. Experiencia de usuario en actividades de senderismo y montaña



Recursos:

- Elección de 1-2 rutas de senderismo y de montaña que sirvan de caso de prueba.
- Planos topográficos de las rutas
- Mapa de conectividad en dichas rutas



Reto 3

Señalética de recursos turísticos culturales, históricos y naturales

➤ R3. Señalética de recursos turísticos culturales, históricos y naturales

Contexto y problemas:

La gran mayoría de los recursos turísticos culturales, históricos y naturales en Asturias disponen de sistemas de información y señalización físicos tradicionales (carteles, vinilos, tabloneros informativos, etc.), existiendo muy pocos casos donde se usen soportes en formato digital.

Esta señalización en ocasiones muestra información obsoleta que es difícil de actualizar, se estropea por el uso o por la climatología, son caros de mantener y/o reparar, etc. Y estos elementos son parte de la imagen del recurso, no podemos promocionar nuestros recursos de interés turístico con una señalética que no está a la altura.

➤ R3. Señalética de recursos turísticos culturales, históricos y naturales

Reto:

Poner en marcha soluciones para la señalización y visualización de información de estos recursos turísticos, de forma que:

- Solucionen los problemas anteriormente expuestos,
- Aporten valor añadido a la experiencia del usuario, antes durante y después de la visita.

➤ R3. Señalética de recursos turísticos culturales, históricos y naturales.

Recursos:

- 2-3 recursos turísticos de interés, para usarlos como caso de uso.
- Información de la señalética actual en los recursos.
- Materiales informativos turísticos de los recursos elegidos.
- Manual de identidad digital de la APA.
- Observatorio turístico.
- Base de datos de información turística de la A.P.A.

Reto 4

Nuevas experiencias relacionadas
con turismo gastronómico

➤ R4. Nuevas experiencias relacionadas con el turismo gastronómico

Contexto y problema:

- La cultura gastronómica tiene mucho peso en la elección del destino de un turista.
- El turista gastronómico demuestra una inquietud cultural y, en general, una mayor capacidad de gasto que otras tipologías.
- La gastronomía es un argumento para conocer la marca del territorio.
- Tres de cada cuatro turistas españoles realizan viajes gastronómicos.
- El mundo del turista gastronómico cada vez es más “sofisticado”: una clasificación curiosa del turista gastronómico español es la siguiente: el gourmet, el foodie, el responsable, la cocinilla, el wine lover, el gourmand, el sibarita y el cosmopolita.
- Asturias es una de las CC.AA. preferidas por los españoles para escapadas gastronómicas.

➤ R4. Nuevas experiencias relacionadas con el turismo gastronómico

Contexto y problema:

- En Asturias todo lo relacionado con la comida es un *must* para los turistas: “que bien se come en Asturias”.
- Disponemos de muchos recursos de interés relacionados con la comida como llagares, sidrerías, queserías, bodegas, artesanos, ganaderías, etc. así como mucho producto autóctono.
- El turista gastronómico busca experiencias diferentes y únicas a las que no tiene acceso en sus localidades habituales. Sin importar el dinero.
- En Asturias nuestras experiencias *foodies* suelen ser actividades aisladas, centradas en eventos concretos sin continuidad.

➤ R4. Nuevas experiencias relacionadas con el turismo gastronómico

Reto:

Analizar al turista *foodie* para ofrecerle y facilitarle el acceso a experiencias culinarias 360º, a través de planes personalizados que combinen actividades complementarias alrededor de su pasión: la comida.



➤ R4. Nuevas experiencias relacionadas con el turismo gastronómico

Recursos:

- Elección de una zona geográfica con características particulares a nivel de producto.
- Información de lugar de interés relacionados con la comida: llagares, artesanos, ganaderías, bodegas instalaciones, centros de interpretación, pumaradas, etc.

Reto 5

Acceso a información de movilidad compartida (MaaS)

➤ R5. Acceso a información de movilidad compartida (MaaS)

Contexto y problema:

Muchos turistas llegan a Asturias en transporte público (y más con el AVE). Y una vez aquí, necesitan desplazarse a ciertos puntos de interés turístico, para lo cual necesitan un método de transporte.

En Asturias hay distintos métodos de transporte de carácter colaborativos, así como algunos específicos para el acceso a ciertos puntos de interés: motos y coches eléctricos de alquiler, taxis compartidos desde aeropuerto, vehículos que mueven las maletas a los peregrinos del Camino de Santiago, autobuses especiales para los lagos, etc.

El problema está en la **dificultad del turista para acceder de forma fiable y rápida a esta información, y cómo combinarla de la mejor forma posible.**

➤ R5. Acceso a información de movilidad compartida (MaaS)

Reto:

Sistema que permita al turista acceder a toda la información relacionado con la movilidad en Asturias, que funcione como un punto centralizado de información de opciones existentes de Mobility as a services.

Con ello se facilita la organización de los desplazamientos del turista por la región.



➔ R5. Acceso a información de movilidad compartida (MaaS)



Recursos:

- Listado de empresas que den servicios de movilidad.

Reto 6

Experiencias en turismo de ciudad

➤ R6. Experiencias en turismo de ciudad

Contexto y problema:

Asturias es muy conocida por el turismo de naturaleza, pero también tenemos ciudades con mucho potencial turístico.

Pero las promocionamos igual que lo hacen otras ciudades de otras comunidades autónomas, **no tenemos propuestas de valor que nos diferencien** de ellas.

➤ R6. Experiencias en turismo de ciudad

Contexto y problema:

Aparte, en las ciudades podemos encontrarnos casos como:

Turista que está en Oviedo y va a asistir a un evento en el teatro Campoamor las 20:00. Son las 18:00 y querría aprovechar su tiempo:

“¿Qué puedo visitar ahora mientras espero este par de horas? Algo que quede cerca, que encaje lo máximo posible en mis gustos y que pueda disfrutar en este corto espacio de tiempo del que dispongo”





➤ R6. Experiencias en turismo de ciudad



Retos:

- Ofrecer propuesta de valor que mejoren la experiencia del turista de ciudad través de nuevas tecnologías.
- Habilitar un sistema que permita recibir propuestas turísticas personalizadas en tiempo real para su disfrute inmediato.



➔ R6. Experiencia en turismo de ciudad



Recursos:

- Ciudad que sirva de caso de uso
- Listado de recursos turísticos de una ciudad
- Agenda cultural de la ciudad
- Mapas de la ciudad y Puntos de interés..
- Base de datos con información estadística histórica y/o en tiempo real
- Perfil tipo de un turista
- Materiales digitales relacionados con puntos de interés.

Reto 7

Toma de decisiones estratégicas
basadas en datos

➤ R7. Toma de decisiones estratégicas basadas en datos

Contexto y problema:

En la administración se maneja muchísima información, la cual está repartida en multitud de fuentes de datos, en ocasiones no conectadas entre si, y que se explota de forma individualizada

Esto hace que sea difícil tener visiones macro de posibles futuras situaciones que se van a dar en la región y dificulta a la administración la toma de decisiones estratégicas basadas en datos agregados y consolidados.

➤ R7. Toma de decisiones estratégicas basadas en datos

Contexto y problema:

La pyme se mueven entornos con cierta incertidumbre debida a los cambios que se dan a diferentes niveles (legales, administrativos, inflación, guerras, etc.).

Cambios que las empresas muchas veces no ven llegar, y se quedan fuera; o que si preven pero no se atreven a innovar y apostar por nuevos enfoques, productos y modelos de negocio para las nuevas circunstancias, por la incertidumbre existente y el riesgo asociado.



➤ R7. Toma de decisiones estratégicas basadas en datos

Contexto y problema:

En resumen, las AA.PP. y las empresas tienen complicado conseguir, unificar, combinar y explotar datos de forma automática, rápida y fiable para poder identificar tendencias o comportamientos concretos, para poder tomar decisiones estratégicas.

➤ R7. Toma de decisiones estratégicas basadas en datos

Reto:

Plataforma desatendida basada en datos que:

- Apoye a la Administración en la toma de decisiones estratégicas en cuestiones relacionadas con el turismo regional.
- Pronostique futuras tendencias, cambios en comportamiento del usuario, variaciones del entorno socioeconómico, etc., y ponga esa información accesible para el ecosistema empresarial para facilitar la toma de decisiones de negocio.





➔ R7. Toma de decisiones estratégicas basadas en datos



Recursos:

- Posibilidad de solicitar información que esté en poder de la Administración

Reto 8

Reto abierto



R8. Reto abierto



Reto:

Ideas:

- Proyectos relacionados con Camino de Santiago
- Turismo y accesibilidad universal
- Etc.